

# ShellPowerPoint

## Presentazione

Il progetto è finalizzato alla realizzazione di una interfaccia che consenta ad alunni con difficoltà di creare dei file di presentazione, in formato Power Point, con modalità facilitate ed intuitive. Il software conduce l'alunno per passaggi guidati, chiedendo all'utente l'inserimento, in successione, degli elementi previsti da un modello predisposto in precedenza.

Il software consente inoltre modalità di interazione a scansione, per persone con disabilità motorie e la sintesi vocale, per persone con difficoltà di visione.

Alla fine del percorso si otterrà un prodotto del tutto simile a quello creato dal resto della classe, evitando l'uso di prodotti differenziati e garantendo l'integrazione e la collaborazione con il resto della classe.

L'utilizzo del software prevede la selezione e la disposizione del materiale multimediale in apposite cartelle. Prevede inoltre la predisposizione dei modelli che verranno utilizzati nella fase di creazione. In seguito l'alunno, attraverso il percorso guidato, potrà selezionare il modello e scegliere gli elementi da inserire. La selezione e la predisposizione del materiale va intesa come parte integrante del percorso didattico e potrà essere fatta insieme all'alunno. In questo modo il percorso di creazione della presentazione non si ridurrà ad una operazione passiva, ma sarà il completamento di un progetto al quale l'alunno partecipa fin dall'inizio.

## Requisiti di sistema

- Sistema operativo Microsoft Windows 98 o superiore
- Microsoft Power Point
- Libreria SAPI e voce sintetica
- Casse audio

## Microsoft Power Point

Come descritto in precedenza, il software consiste in una interfaccia che facilita l'accesso alle funzioni di Microsoft Power Point. Per questo motivo il software non potrà essere utilizzato su pc dove non è presente Power Point. Il software usa specificamente le librerie della Microsoft e quindi non funzionerà con prodotti diversi, anche se con funzionalità assimilabili, come per esempio OpenOffice Impress.

Questo non dovrebbe tuttavia costituire un ostacolo, dal momento che Power Point è incluso di default nel pacchetto Microsoft Office ed è largamente diffuso nelle scuole.

## Download e Installazione

E' possibile scaricare il software dal sito dell'ANSAS [www.indire.it](http://www.indire.it)

Il nome del software è seguito da una numerazione progressiva che identifica la versione.

Si consiglia di verificare sul sito la disponibilità di nuove versioni e di installare sempre la versione più recente.

Attraverso il rilascio di nuove versioni sarà possibile risolvere eventuali problemi e integrare nuove funzionalità.

Dopo aver scaricato e scompattato il file è possibile avviare l'installazione cliccando sul file ShellPowerPoint.msi

E' possibile installare il software nella cartella suggerita o indicare una cartella alternativa.

## La sintesi vocale

Per poter usare correttamente il software è necessario che nel pc siano installati il software per la sintesi vocale e le voci relative alle lingue utilizzate.

Il software per la sintesi vocale e delle lingue specifiche non è incluso nel programma e sarà cura dell'utente verificare la corretta installazione nel pc del software necessario per il corretto funzionamento della sintesi vocale.

In genere il software per la Sintesi vocale è incluso di default in Windows xp e nelle versioni successive di Windows. Mentre nelle versioni precedenti, come per esempio Windows 2000 è necessario installare il software SAPI5.

Oltre al software per la gestione della sintesi vocale è necessario installare le singole voci.

Generalmente nel sistema sono incluse delle voci standard, ma è possibile trovare su Internet altre voci per altre lingue e di qualità superiore. E' possibile inoltre acquistare delle voci da case specializzate, come la Loquendo.

Una volta installate le voci potranno essere visualizzate e selezionate all'interno del programma.

Il programma è predisposto per un primo glossario che fa uso delle lingue spagnolo e italiano.

Per usare il programma nel caso in cui non si disponga di alcuna licenza di sintesi vocale è necessario usare la voce di menù opzioni per disabilitare l'uso della voce (nelle due caselle a discesa "sintesi vocale" e "sintesi vocale 2" selezionare la riga vuota).

## Organizzazione del lavoro

Prima di procedere all'utilizzo del software è necessario predisporre l'ambiente di lavoro.

Il software consente di creare delle diapositive in maniera semplice e intuitiva. L'utente potrà in sostanza scegliere tra diversi layout, inserire titoli testi e immagini. Per poter effettuare queste scelte è necessario tuttavia predisporre l'ambiente di lavoro creando in anticipo i modelli di diapositive e archiviando le immagini nelle apposite cartelle.

A nostro parere la fase dell'organizzazione del lavoro deve coinvolgere l'alunno fin dalle prime fasi, nella selezione, nell'organizzazione e nella disposizione del materiale.

In questo modo la successiva fase di creazione delle diapositive non sarà una fase puramente meccanica ma costituirà a tutti gli effetti il compimento di un percorso progettato con l'alunno fin dalle prime fasi.

Può essere sicuramente d'aiuto la realizzazione di uno storyboard in cui vengono definiti in anticipo gli elementi di ogni pagina, come il titolo, il testo, le immagini o il modello da usare in ogni diapositiva. La creazione di uno storyboard faciliterà e renderà più consapevole la fase relativa alla composizione della diapositiva.

Nella scelta delle illustrazioni è bene definire insieme all'alunno la denominazione del file per facilitare l'identificazione dell'immagine da inserire in ogni pagina. E' opportuno inoltre ridimensionare le immagini riducendole alla dimensione effettive impiegate nella presentazione. In questo modo si eviterà di appesantire inutilmente il file velocizzando le operazioni di visualizzazione.

La fase di progettazione e raccolta del materiale consente di sperimentare il lavoro di gruppo, favorendo l'integrazione di persone con capacità diverse, nel rispetto delle possibilità di ciascuno. Attraverso una opportuna suddivisione dei compiti è possibile scomporre operazioni complesse in fasi più semplici che consentano la partecipazione anche ad alunni con difficoltà.

## Come creare un modello

Il modello che guida l'alunno nella creazione delle diapositive deve essere predisposto dal docente in accordo con le scelte effettuate dal resto della classe. Si tratta di una

presentazione ppt di esempio con schema definito in cui il titolo di ogni diapositiva deve illustrare gli oggetti contenuti. Quando l'alunno crea una diapositiva dovrà scegliere il tipo di diapositiva scorrendo un elenco formato dalle diapositive miniaturizzate di questo modello. Questo limita le scelte dell'alunno ma consente notevoli semplificazioni. Per avere aspetto e oggetti diversi nelle diapositive create dall'alunno è necessario che il docente aggiunga diapositive al modello.

## Come comporre una diapositiva

### Inserire una nuova diapositiva

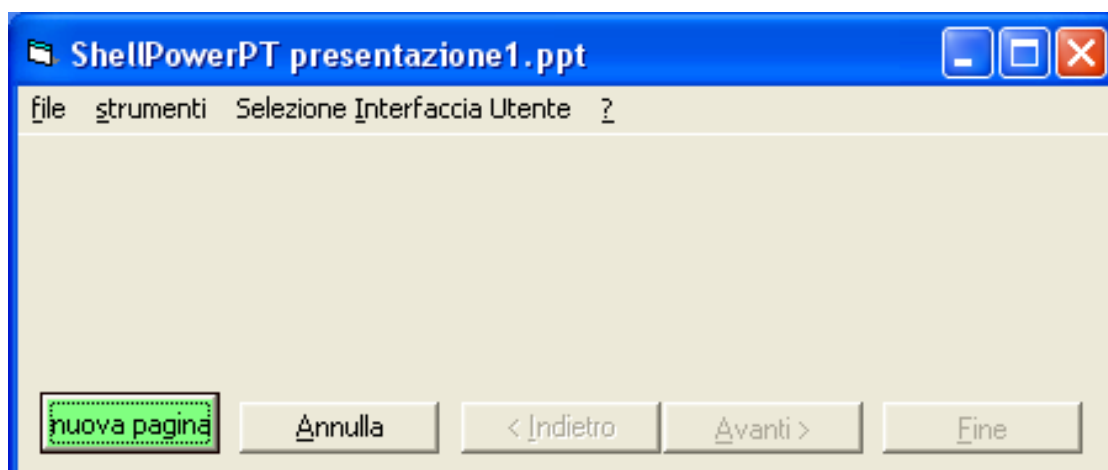
Dopo aver predisposto i modelli e raccolto il materiale è possibile procedere, attraverso la procedura guidata, alla creazione delle diapositive, in maniera semplice e intuitiva.

Per inserire una nuova diapositiva si preme il pulsante "nuova pagina".

Per maggiore chiarezza, e per agevolare le persone con difficoltà visive, il comando verrà pronunciato dalla sintesi vocale.

Se è stata attivata la scansione si preme il sensore (o il tasto Invio), quando viene selezionato il pulsante "nuova pagina".

Se non si desidera continuare si preme il pulsante "annulla" per annullare l'operazione e tornare alla schermata precedente.



### Selezionare il modello di diapositiva

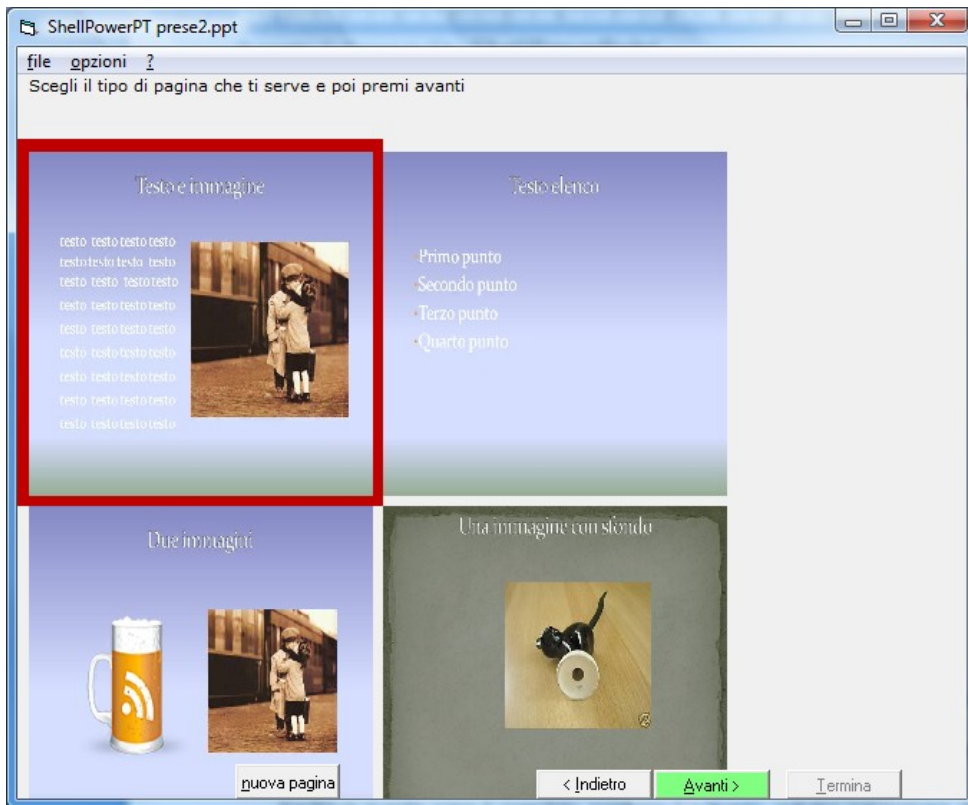
Se si è scelto di inserire una nuova pagina, verrà visualizzata la schermata successiva che consente di selezionare un layout di diapositiva tra quelli predisposti in precedenza.

In caso di disabilità visiva un messaggio invita a spostarsi fra le diapositive del modello usando le frecce verticali mentre la sintesi pronuncia il titolo della diapositiva.

Dopo aver selezionato lo schema desiderato si preme il pulsante "Avanti".

Si preme Indietro per tornare alla schermata precedente.

Si preme "Nuova pagina" per annullare l'operazione di inserimento della pagina e tornare alla schermata iniziale.



**Inserire il titolo**

Se si è scelto di procedere, dopo aver selezionato un modello, nella schermata successiva è possibile inserire un titolo per la diapositiva.

Anche in questo caso è possibile premere il pulsante indietro per tornare alla schermata precedente oppure premere il pulsante "Nuova pagina" per annullare l'operazione e tornare alla schermata iniziale.

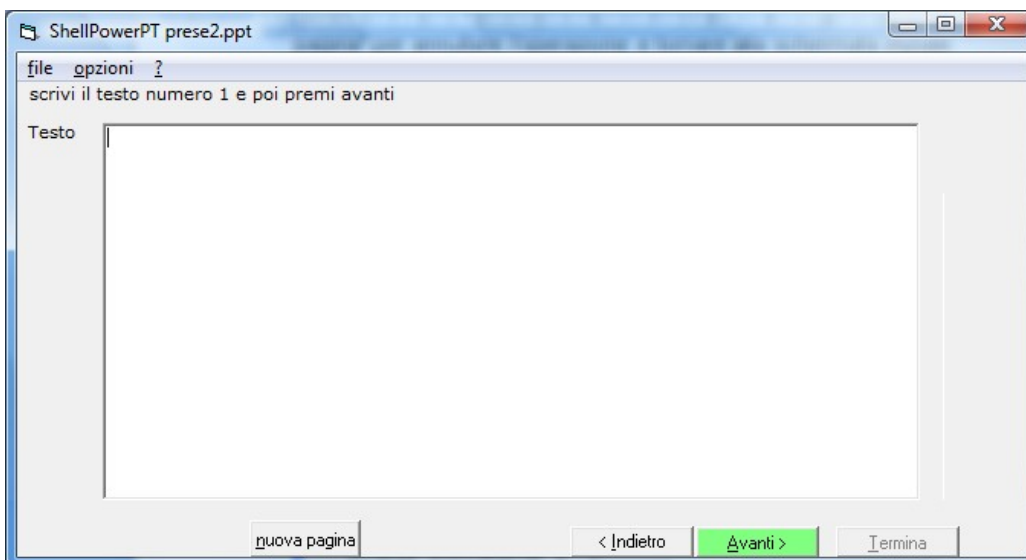
Dopo aver digitato il titolo nella casella di testo si preme il pulsante avanti per procedere con il passo successivo.

**Inserire il testo**

Se si è scelto un modello che prevede del testo verrà visualizzata la schermata per l'inserimento del testo.

Dopo aver inserito il testo si preme il pulsante Avanti per passare alla schermata successiva.

Si preme il pulsante "indietro" per tornare alla schermata precedente o il pulsante "Nuova pagina" per annullare l'operazione e tornare alla schermata iniziale.



**Inserire un'immagine**

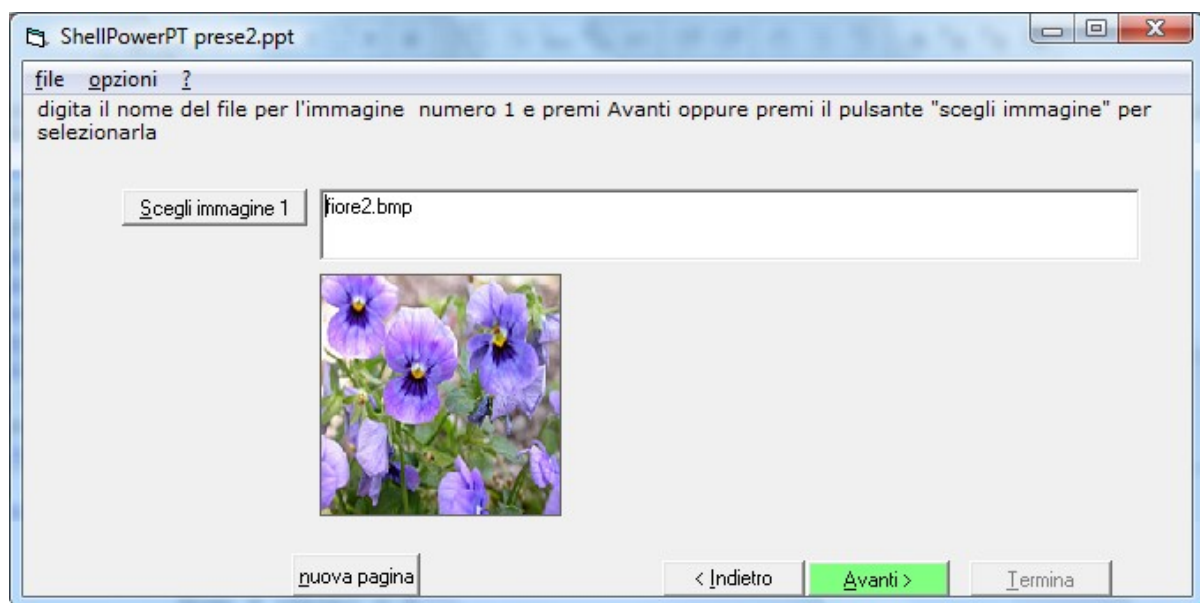
Se si è scelto un modello che prevede la presenza di un'immagine, comparirà la schermata che consente di selezionare un'immagine tra quelle preparate in precedenza.

Per inserire un'immagine si preme il pulsante "scegli immagine 1". verrà visualizzata la schermata che consente di selezionare un'immagine tra quelle preparate in precedenza.

Dopo l'inserimento dell'immagine si preme il pulsante avanti per procedere con la composizione della diapositiva.

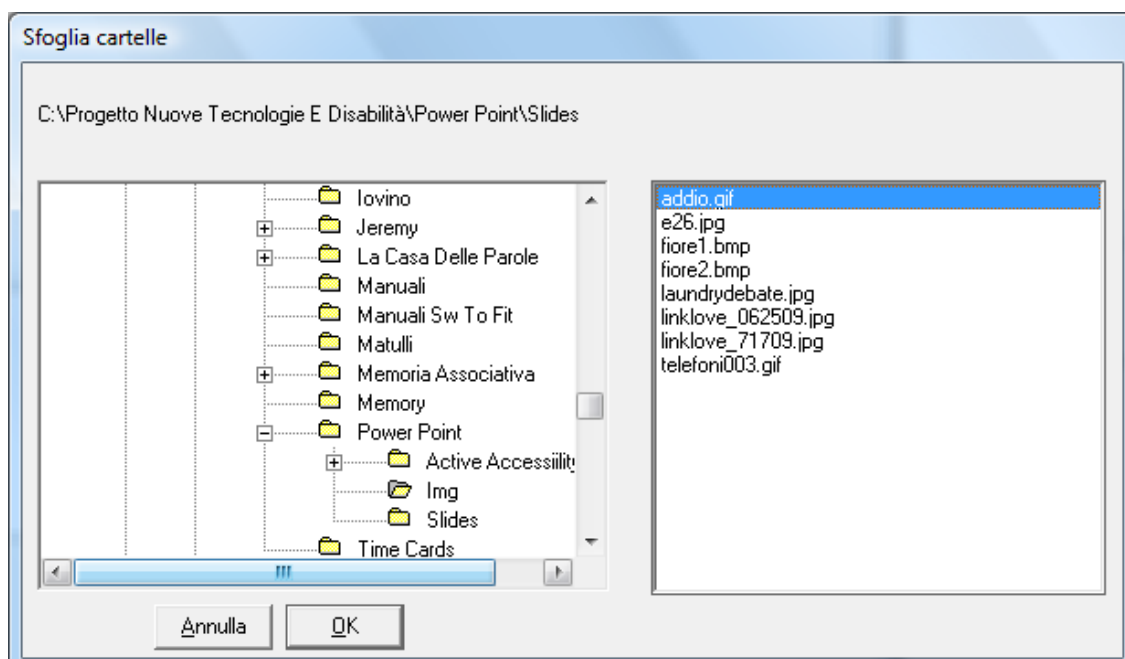
Si preme il pulsante indietro per tornare alla schermata precedente.

Si preme il pulsante "nuova pagina" per annullare l'operazione e tornare alla schermata iniziale.



**Selezione immagini per disabilità visiva**

Dalle opzioni si può selezionare un nuovo tipo di "sfoglia cartelle" creato appositamente per non vedenti.



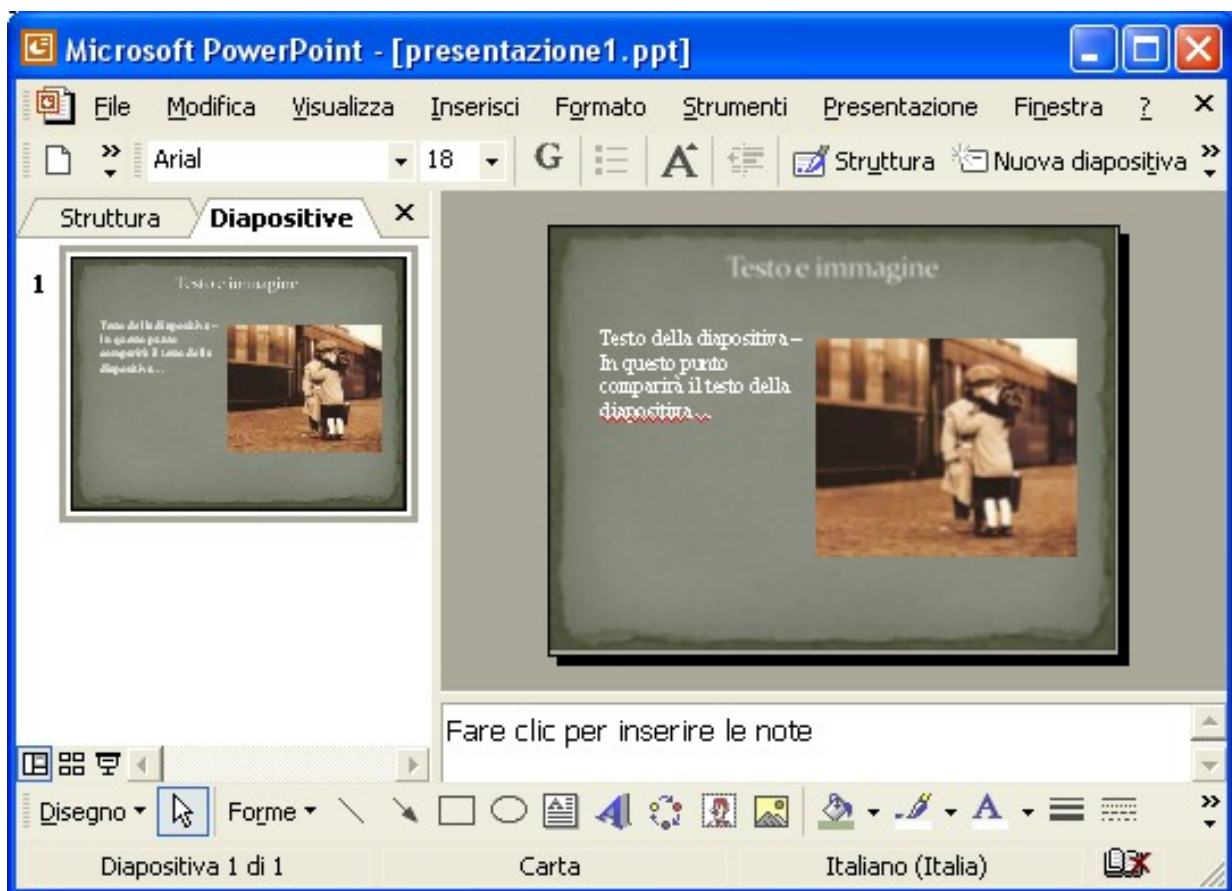
Mediante le frecce verticali è possibile spostarsi fra i file e le cartelle, mediante le frecce orizzontali è possibile aprire e chiudere una cartella, mediante il tasto invio si effettua la selezione del file. Nel frattempo la sintesi vocale pronuncia il nome della cartella o del file o il numero di file nella cartella. La cartella iniziale è già quella preimpostata. Con pochi tasti il non vedente riesce a selezionare il file desiderato in maniera intuitiva.

### Salvare la diapositiva

Se tutte le operazioni previste dal modello scelto sono state completate verrà visualizzata la schermata che consente di confermare il completamento della diapositiva:

Si preme il pulsante "Termina" per visualizzare la nuova diapositiva su Power Point.

La nuova diapositiva verrà visualizzata su power point.

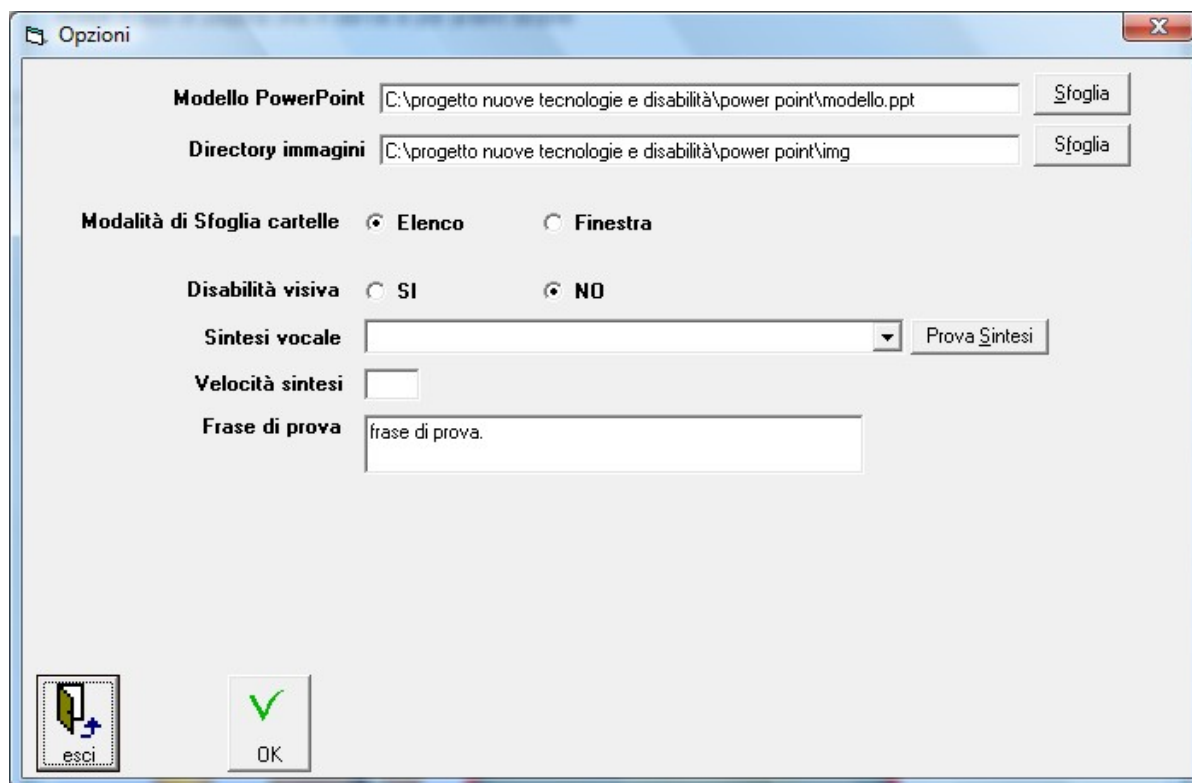


Si proceda nello stesso modo per inserire tutte le diapositive previste dal progetto.

Il file generato è a tutti gli effetti un file in formato Microsoft Power Point, per cui potrà essere modificato come un qualsiasi file dello stesso tipo.



## Il menù opzioni



Il menu "Opzioni" consente di impostare le modalità di esecuzione del programma.

1. **Modello Power Point.**  
Permette di selezionare il modello Power Point creato dal docente e che fornirà le slide di partenza per l'alunno.
2. **Directory immagini.**  
E' la cartella predefinita per l'alunno in cui il docente o l'alunno hanno caricato le immagini che serviranno per le diapositive.
3. **Modalità di sfoglia cartelle.**  
Accanto alla modalità finestra, che è quella consueta di Windows, si può scegliere la modalità "elenco" creata per i non vedenti.
4. **Disabilità visiva.**  
In caso di disabilità visiva le operazioni verranno guidate dalla sintesi vocale e ogni operazione sarà effettuata con il solo uso della tastiera.
5. **Sintesi vocale.**  
Consente di selezionare una voce sintetica tra quelle installate nel pc.  
Il pulsante "Prova Sintesi" consente di verificare il corretto funzionamento della voce selezionata.
6. **Velocità sintesi.**  
Consente di impostare la velocità di pronuncia della voce sintetica.
7. **Frase di prova.**  
Consente di impostare una frase da usare durante il test della sintesi vocale.

Dopo aver impostato le opzioni desiderate si preme il pulsante "OK" per confermare e tornare alla schermata precedente oppure "Esci" per annullare e ripristinare le opzioni impostate in precedenza.